

BOLETIM EPIDEMIOLÓGICO COVID19

Prefeitura Municipal de Ibirataia
Secretaria Municipal de Saúde



03/07/2020

Boletim COVID19, número 03 de 2020

Estamos no período pós-festejos juninos, por conta deles, em Ibirataia e em toda região, ocorreram inúmeros flagrantes de pessoas se aglomerando e festejando como se não estivéssemos em pandemia. Alia-se a isso, o fato de estarmos entrando nos meses mais frios do ano, subsidiando a expectativa de um triste cenário nos próximos dias.

Até o dia 02 de julho do corrente ano, foram notificados no e-SUS 634 casos suspeitos (figura 01), sendo 69 positivos, definindo **um aumento na positividade que chegou a 10,88% dos casos notificados**, ressaltando que a anterior foi de 8,57%.

Figura 01: Casos negativos x casos positivos, Ibirataia, 2020.



Fonte: e-SUS-VE e planilha paralela municipal, dados até 03/02/2020.

A testagem da população tem sido ampliada, entre os 69 casos positivos, 37 (53,6%) foram confirmados por Teste Rápido e 32 casos (46,3%) pelo método RT-PCR. O gráfico abaixo mostra a **crescente evolução do número de casos**, o que torna cada vez maior o impacto da doença na população.

Considerando a data da primeira notificação do município, **temos uma média de 5 casos novos por semana**.

Figura 02: Casos novos notificados por semana epidemiológica, Ibirataia, 2020.



Fonte: e-SUS-VE e planilha paralela municipal, dados até 03/07/2020, a semana epidemiológica 27 ainda não está fechada, pois encerra em 04/07/2020.

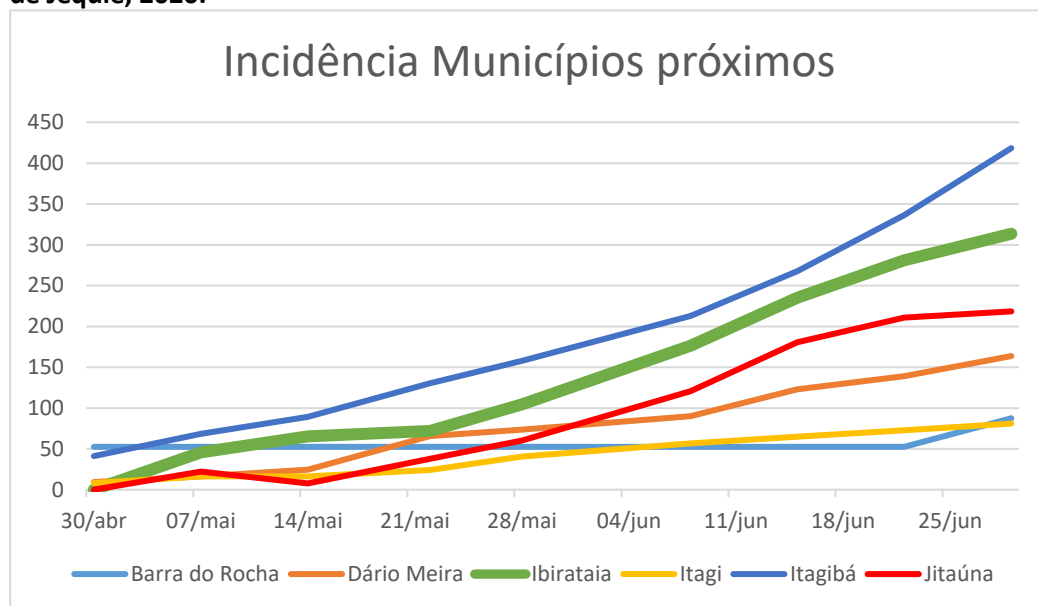


SEMUSIBIRATAIA
SECRETARIA DE SAÚDE



Para se ter um parâmetro da evolução epidemiológica da doença na cidade, a figura 03 traz um comparativo entre municípios da região de saúde de Jequié com população semelhante à nossa, onde vemos que, **neste recorte, Ibirataia tem o segundo maior coeficiente de incidência.**

Figura 03: Coeficiente de incidência em municípios com população semelhante. Região de Jequié, 2020.*



Fonte: Boletins Epidemiológicos do NRSSUL/Jequié. Dados até: 29/06/2020.

Quadro 01: classificação dos municípios por Coeficiente de Incidência (CI) na semana epidemiológica 26.

	Município de residência	CI
1	Ipiaú	1414,8
2	Jequié	546,3
3	Apuarema	473,2
4	Itagibá	418,4
	Regional	405,6
5	Ibirataia	313,5
6	Jaguaquara	292,2
7	Manoel Vitorino	243,8
8	Jitaúna	218,4
9	Aiquara	202,4
10	Dário Meira	163,7
11	Lafaiete Coutinho	156,7
12	Maracás	123,9
13	Barra do Rocha	87,5
14	Itagi	81
15	Cravolândia	74,8
16	Lagedo do Tabocal	71,9
17	Brejões	69,6
18	Santa Inês	58,2
19	Itiruçu	31,7
20	Itaquara	24,1
21	Iramaia	23,4
22	Nova Itarana	12,2
23	Boa Nova	7,9

Avaliando o coeficiente de incidência (CI) que é um indicador que traz uma monitoração do impacto da doença de forma proporcional à população de cada município, aqui ele foi calculado para cada 100 mil habitantes.

O quadro 01 traz um recorte da semana epidemiológica 26 (até 27/06), que nos mostra que **Ibirataia, neste panorama, tem o quinto o maior coeficiente de incidência** entre os municípios com casos notificados na região de saúde, continuando acima de cidades com população maior, porém, encontra-se imediatamente abaixo da média regional.

A incidência no fechamento deste boletim já é de 450,6/100mil, uma elevação de 43,7% em relação à semana anterior.

O quadro 2 (abaixo) nos apresenta os números absolutos da pandemia, e vemos que **já ocorreram 02 óbitos na cidade.**



ASCOMIBIRATAIA
ASSESSORIA DE COMUNICAÇÃO SOCIAL

IBIRATAIA
PREFEITURA MUNICIPAL

Quadro 02: Boletim de casos notificados e monitorados do dia 03/06/2020, Ibirataia.



Fonte: Planilha paralela municipal *Dados até: 02/07/2020.

Ainda é possível a monitorar do vínculo epidemiológico da maioria dos casos, e se constitui numa importante ferramenta na luta pelo bloqueio da transmissão da doença. A figura 04 nos mostra que entre os 69 casos notificados, 68 tem a fonte de contaminação identificada.

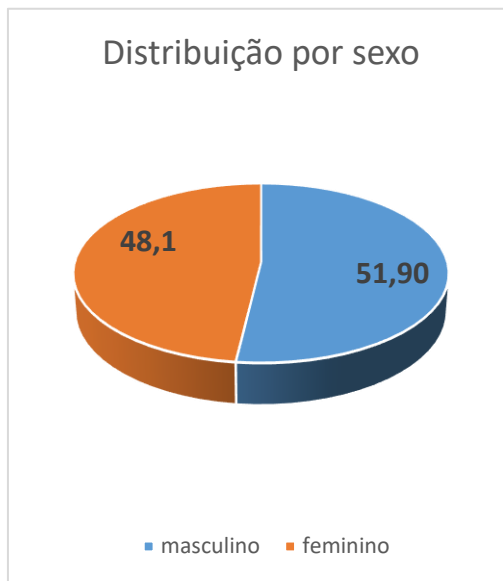
Vemos também que 65,2% (45) dos casos foram contaminados dentro de Ibirataia. O que, de acordo com as classificações do Ministério da Saúde (MS), **nos coloca na condição de transmissão comunitária sustentada.**

A figura 5 nos apresenta a distribuição dos casos por sexo demonstrando uma equivalência entre eles. Outra informação importante é a de que apenas 02 dos 69 casos precisaram de internamento o que sinaliza que **os casos têm sido notificados antes dos sinais de gravidade.**

Figura 04: Distribuição dos casos positivos segundo fonte de contaminação.Ibirataia,2020.



Figura 05: Distribuição dos casos por fonte de notificação

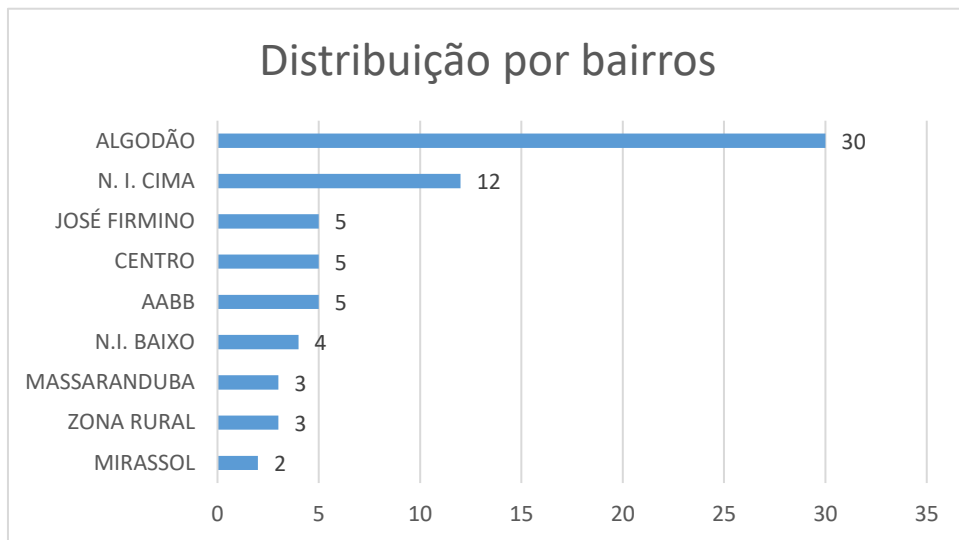


Fonte: Planilha paralela municipal, dados até 18/06/2020.

A distribuição por bairros reitera **o distrito de Algodão como um importante foco de casos, pois a localidade sozinha é responsável por 43,7% dos casos (no último boletim foi de 31,8%)**, seguido pelos bairros Nova Ibirataia de Cima, as demais localidades tem números semelhantes, apontando para **uma distribuição quase uniforme na sede** como vemos na figura 06. O distrito tem aproximadamente 4 mil habitantes e, inclusive, **um dos dois pacientes que faleceram residia na localidade.** Diante deste panorama, a prefeitura tem intensificado as ações em Algodão conforme descrito mais abaixo.



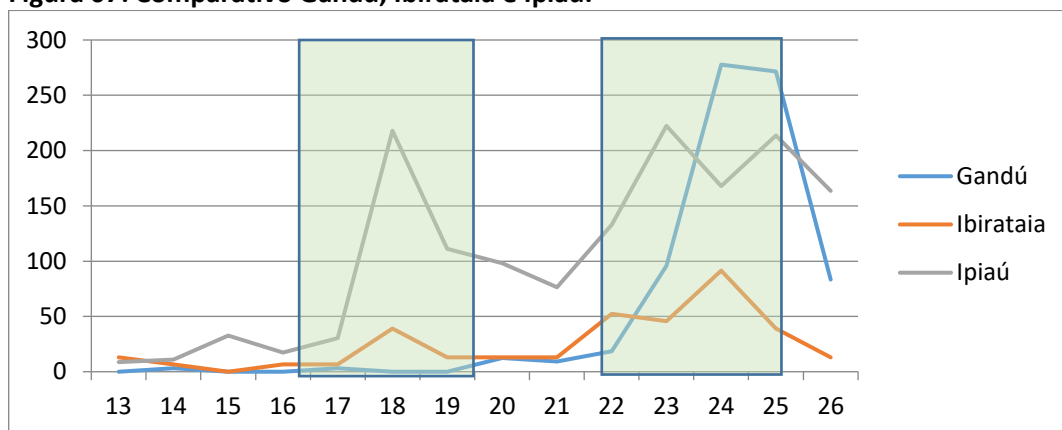
Figura 06: Distribuição dos casos positivos segundo fonte de contaminação.Ibirataia,2020



Fonte: planilha de positivos municipal, dados até 03/07/2020.

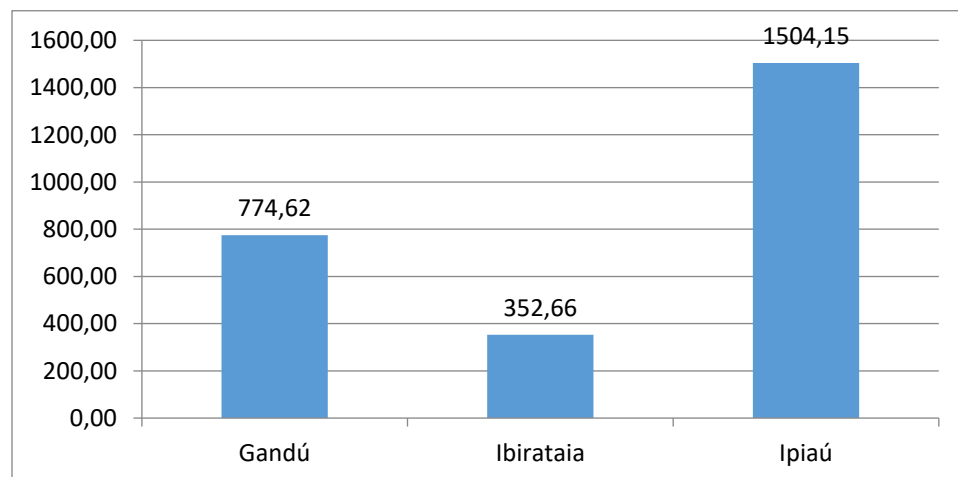
Ibirataia está localizada entre duas cidades de elevada incidência sendo elas Gandú e Ipiaú, a rodovia BA-120 interliga as 3 cidades, a o gráfico da figura 07 mostra que a elevação dos casos acontecem praticamente ao mesmo tempo, denotando que o fluxo de pessoas ainda é alto apesar das medidas restritivas.

Figura 07: Comparativo Gandú, Ibiraia e Ipiaú.



Fonte: e-SUS VE, dados até a semana epidemiológica 26.

Comparando as incidências das cidades vizinhas, vemos quão grande é o desafio para Ibiraia controlar a disseminação da doença na cidade, como vemos na figura 8.



Fonte: e-SUS VE, dados até a semana epidemiológica 26.



AÇÕES DESENVOLVIDAS RECENTEMENTE:

1. Testagem da equipe de saúde;
2. Testagem de funcionários do comércio de Algodão;
3. Testagem dos contatos;
4. Educação em Saúde com utilização de carro de som, redes sociais e FM;
5. Implantação da ficha b de busca ativa pelos agentes comunitários;
6. Reunião com os comerciantes de Algodão.



Prefeitura Municipal de Ibirataia **Secretaria Municipal de Saúde**



Secretário Municipal de saúde: Álvaro Alves de Oliveira Júnior
Equipe de coordenadores: Tatiele Mascarenhas, Igor de Jesus, Felipe Carvalho, Gabriele Leite, Adla Reis, Alan Machado Pereira e equipe de apoio.
Elaboração: Alan Machado Pereira